

ΕΦΗΜΕΡΙΣ ΤΗΣ ΚΥΒΕΡΝΗΣΕΩΣ

ΤΟΥ ΒΑΣΙΛΕΙΟΥ ΤΗΣ ΕΛΛΑΔΟΣ

ΕΝ ΑΘΗΝΑΙΣ
ΤΗ 13 ΙΟΥΝΙΟΥ 1969

ΤΕΥΧΟΣ ΤΕΤΑΡΤΟΝ

ΑΡΙΘΜΟΣ ΦΥΛΛΟΥ
119

ΠΕΡΙΕΧΟΜΕΝΑ

ΑΠΑΛΛΟΤΡΙΩΣΕΙΣ ΑΠΟΦΑΣΕΙΣ

Περὶ ἀναγκαστικῆς ἀπαλλοτριώσεως κτημάτων πρὸς ἀνακρίνισιν καὶ κατασκευὴν α) τῶν ὑπ' ἀριθ. 19 καὶ 22 ἐπαρχιακῶν ὁδῶν Γυθείου—Ἀρεοπόλεως—Καρδαμύλης μετὰ διακλαδώσεως πρὸς Δυρὸν χ.θ. 8+700—9+100 χ.θ. 9+500—10+000, χ.θ. 10+600—12+300, χ.θ. 5+000—χ.θ. 12+800 καὶ β) Σπάρτης—Γυθείου—Ἀρεοπόλεως καὶ μέχρι Γερολιμένως (χ.θ. 6+000—19+000). 1

Περὶ συστάσεως καὶ ἐπιβολῆς δουλείας διελεύσεως ὑπὲρ καὶ πρὸς ἄρδευσιν ἀγροῦ Ἰωάννου Πετροπούλου κατὰ τὸν Ἄνω Κερασσοῦ (Νομ. Αἰτωλίας). 2

ΠΟΛΕΟΔΟΜΙΑ Β. ΔΙΑΤΑΓΜΑΤΑ

Περὶ τροποποιήσεως τοῦ ἀπὸ 15.7.1967 Β. Δ)τος «περὶ τροποποιήσεως καὶ ἐπεκτάσεως τοῦ ρυμοτομικοῦ σχεδίου Λουτρακίου—Περαχώρας (Κορινθίας) καὶ καθορισμοῦ τῶν ὄρων καὶ περιορισμῶν δομῆσεως τῶν οἰκοπέδων αὐτοῦ, ὡς τοῦτο ἐτροποποιήθη μεταγενεστέρως. 3

Περὶ τροποποιήσεως ἐνίων ὄρων καὶ περιορισμῶν δομῆσεως οἰκοπέδων τινῶν τοῦ ρυμοτομικοῦ σχεδίου Βάρης (Ἀττικῆς). 4

ΑΠΟΦΑΣΕΙΣ

Περὶ ἐφαρμογῆς ρυμοτομικοῦ σχεδίου Δήμου Ἀθηναίων. 5

Περὶ ἐγκρίσεως ρυμοτομικοῦ σχεδίου οἰκισμοῦ παρὰ τὴν θάσιν «Πετρούσα» νήσου Κέας Ν. Κυκλάδων καὶ καθορισμοῦ τῶν ὄρων καὶ περιορισμῶν δομῆσεως αὐτοῦ. 6

ΑΝΑΚΟΙΝΩΣΕΙΣ

Περὶ εἰδοποιήσεως τῆς γενομένης καταθέσεως τῆς ἀποζημιώσεως ἀκινήτων ἀπαλλοτριουμένων κατὰ τὴν συμβολὴν τῶν ὁδῶν Τζαβέλλα καὶ Σκυλίτση πρὸς διαμόρφωσιν τῆς πέριξ τοῦ Σταδίου Καραϊσκάκη εἰς Νέον Φάληρον περιοχῆς, ἐπὶ τῇ θάσει τοῦ ἐγκεκριμένου σχεδίου ρυμοτομίας. 7

Περὶ εἰδοποιήσεως τῆς γενομένης καταθέσεως τῆς ἀποζημιώσεως ἀκινήτων ἀπαλλοτριουμένων ἐκ τῆς ἐφαρμογῆς τοῦ ἐγκεκριμένου σχεδίου παρὰ τὴν Πλατεῖαν Ἀγίου Μελετίου Σεπολίων. 8

Περὶ εἰδοποιήσεως τῆς γενομένης καταθέσεως τῆς ἀποζημιώσεως ἀκινήτων ἀπαλλοτριουμένων ἐκ τῆς ἐφαρμογῆς τοῦ ἐγκεκριμένου σχεδίου ἐπὶ τῆς Λεωφ. Ἰλισσοῦ (Μιχαλακοπούλου) καὶ κατὰ τὸ τμήμα ἀπὸ Ξενοδοχείου Χίλτον μέχρις ὁδοῦ Δημητράσσα. 9

ΑΠΑΛΛΟΤΡΙΩΣΕΙΣ ΑΠΟΦΑΣΕΙΣ

Ἀριθ. Δ. 3784)3134

(1)

Περὶ ἀναγκαστικῆς ἀπαλλοτριώσεως κτημάτων πρὸς ἀνακρίνισιν καὶ κατασκευὴν α) τῶν ὑπ' ἀριθ. 19 καὶ 22 ἐπαρχιακῶν ὁδῶν Γυθείου—Ἀρεοπόλεως—Καρδαμύλης μετὰ διακλαδώσεως πρὸς Δυρὸν χ.θ. 8+700—9+100, χ.θ. 9+500—10+000, χ.θ. 10+600—12+300, χ.θ. 5+000—12+800 καὶ β) Σπάρτης—Γυθείου—Ἀρεοπόλεως καὶ μέχρι Γερολιμένως (χ.θ. 6+000—19+000).

ΟΙ ΥΠΟΥΡΓΟΙ

ΟΙΚΟΝΟΜΙΚΩΝ ΚΑΙ ΔΗΜΟΣΙΩΝ ἜΡΓΩΝ

Ἐχόντες ὑπ' ὄψιν: 1) Τὰς διατάξεις τοῦ Α.Ν. 1731)1939 «περὶ ἀναγκαστικῶν ἀπαλλοτριώσεων», ὡς οὗτος ἐκωδικοποιήθη διὰ τοῦ ἀπὸ 29)30.4.53 Β. Δ)τος καὶ ἐτροποποιήθη διὰ τοῦ Ν. Δ)τος 3979)59, 2) τὰς διατάξεις τοῦ ἀρ. 23 τοῦ ἀπὸ 25.11.1929 Διατάγματος «περὶ κωδικοποιήσεως τῶν περὶ κατασκευῆς καὶ συντηρήσεως ὁδῶν κειμένων διατάξεων» καὶ 3) τὸ ὑπ' ἀριθ. Α. 28912)1654)26.2.69 ἐγγράφον τοῦ Ὑπουργείου Δημοσίων Ἔργων, ἀποφασίζομεν:

Κηρύσσομεν ἀναγκαστικῶς ἀπαλλοτριωτέαν, λόγῳ δημοσίας ὠφελείας, ἤτοι πρὸς ἀνακρίνισιν καὶ κατασκευὴν α) τῶν ὑπ' ἀριθ. 19 καὶ 22 ἐπαρχιακῶν ὁδῶν Ἀρεοπόλεως—Καρδαμύλης μετὰ διακλαδώσεως πρὸς Δυρὸν χ.θ. 8+700—9+100, χ.θ. 9+500—10+000, χ.θ. 10+600—12+300, χ.θ. 5+000—χ.θ. 12+800 καὶ β) Σπάρτης—Γυθείου—Ἀρεοπόλεως καὶ μέχρι Γερολιμένως (χ.θ. 6+000—19+000), ἔκτασιν συνολικοῦ ἐμβαδοῦ μ2 20.221, ὡς αὕτη ἐμφαίνεται εἰς τὰ δεόντως ἠλεγμένα ἀπὸ 21.1.69 κτηματολογικὰ διαγράμματα καὶ εἰς τοὺς σχετικοὺς κτηματολογικοὺς πίνακας, τεθεωρημένα ἅπαντα τὰ στοιχεῖα ταῦτα ὑπὸ τοῦ Δ)ντοῦ Τεχν. Ὑπηρεσιῶν Νομοῦ Λακωνίας.

Ἐπὶ τῆς ἀπαλλοτριουμένης ἐκτάσεως, προβάλλουν δικαιώματα κυριότητος οἱ Παν. Πισακάκος, Νικ. Κυριακουλάκος καὶ λοιποί.

Ἡ ἀπαλλοτριώσις κηρύσσεται ὑπὲρ καὶ δαπάναις τοῦ Δημοσίου.

Ἡ παρούσα δημοσιευθῆτω διὰ τῆς Ἐφημερίδος τῆς Κυβερνήσεως.

Ἐν Ἀθήναις τῇ 29 Μαΐου 1969

ΟΙ ΥΠΟΥΡΓΟΙ

ΕΠΙ ΤΩΝ ΟΙΚΟΝΟΜΙΚΩΝ
ΑΔΑΜ. ΑΝΔΡΟΥΤΣΟΠΟΥΛΟΣ

ΕΠΙ ΤΩΝ ΔΗΜΟΣΙΩΝ ἜΡΓΩΝ
Κ. ΠΑΠΑΔΗΜΗΤΡΙΟΥ

'Αριθ. 36547

(2)

Περὶ συστάσεως καὶ ἐπιβολῆς δουλείας διελεύσεως ὑπὲρ καὶ πρὸς ἄρδευσιν ἀγροῦ Ἰωάννου Πετροπούλου κατοικοῦ Ἄνω Κερασσίδου.

Ο ΝΟΜΑΡΧΗΣ ΑΙΤΩΛΩΝΙΑΣ

Ἐχοντες ὑπ' ὄψιν:

1) Τὰς διατάξεις τοῦ νόμου 3200/55 «περὶ διοικητικῆς ἀποκεντρώσεως», 2) τὰς διατάξεις τῶν ἄρθρων 4, 5, 8 καὶ 10 τοῦ Ν.Δ. 608)48 καὶ 3) τὴν ἀπὸ 2.5.1969 σύμφωνον γνωμοδότησιν τοῦ παρ' ἡμῖν Συμβουλίου Γεωργίας, ἀποφασίζομεν:

1) Συνιστῶμεν ὑπὲρ καὶ πρὸς ἄρδευσιν τοῦ ἐν τῇ θέσει «Κρεμοσιβίτσα» τῆς κτηματικῆς περιοχῆς τῆς Κοινότητος Ἄνω Κερασσίδου, κειμένου κτήματος ἐκτάσεως 6 περίπου στρεμμάτων νῦν ἰδιοκτησίας Ἰω. Π. Πετροπούλου, κατοικοῦ τῆς αὐτῆς Κοινότητος δουλείαν διεχτεύσεως τῶν ἐφ' ὧν ὁ ὡς ἄνω κτηματίας κέκτηται δικαίωμα χρήσεως ὑδάτων ἐκ τῶν πηγῶν τῆς Α' πηγῆς «Φουντάνα» τῶν ἐλκομένων μέσῳ τοῦ ὑπάρχοντος ἐν λειτουργίᾳ φυσικοῦ ὑδραύλακος καὶ εἰδικώτερον ἐκ τοῦ σημείου Α' μέχρι τοῦ σημείου Γ' τοῦ διερχομένου εἰς τὰς νοτίας παρυφᾶς τῶν ἀγρῶν Νικολάου Κάσου, Βικτωρίας Βασιλείου καὶ Σπυρίδωνος Γαλανίτσα, ὡς ἐμφαίνεται εἰς τὸ ἀπὸ 28.4.1969 σκαρίφημα τοῦ Γεωπόνου Ἀθανασίου Μαγκλάρα.

2) Ἐπιτάσσομεν λόγῳ κατεπειγούσης ἀνάγκης ἀρδεύσεως τοῦ κατὰ τὴν παρ. 1 κτήματος τοῦ Ἰωάννου Π. Πετροπούλου καὶ παραδίδωμεν ἀμέσως εἰς τούτου τὴν χρῆσιν τοῦ κατὰ τὴν παρ. 1 ὑπάρχοντος φυσικοῦ ὑδραύλακος καὶ τὴν ἐν συνεχείᾳ ἐπέκτασιν τούτου ἐκ τοῦ σημείου Β' μέχρι συναντήσεως τοῦ κτήματος Ἰωάννου Π. Πετροπούλου ἐπὶ μῆκος 32 μ. καὶ πλάτος 0,50.

3) Ὅριζομεν ὅτι ὁ Ἰωάννης Πετροπούλος, ὑπὲρ οὗ συνιστάται ἡ δουλεία, ὑποχρεοῦται ὅτι διατηρεῖ τὸν διανοιγηθῆσόμενον ὑδραύλακα καθαρὸν καὶ ἀπηλλαγμένον λίθων καὶ βλαστήσεως.

4) Ὅριζομεν ὅτι ἡ τυχὸν ὀφειλικήν ὑπὸ τοῦ Ἰωάννου Π. Πετροπούλου, ἀποζημίωσις εἰς τὸν Σπύρον Γαλανίτσα, θέλει καθορισθῆ κατὰ τὰς διατάξεις τῶν ἄρθρων 4 καὶ 10 τοῦ Ν.Δ. 608)48.

5) Ἡ παρούσα, ἥς ἡ ἰσχὺς ἀρχεῖται ἀπὸ τῆς κοινοποιήσεως εἰς τοὺς ἐνδιαφερομένους δημοσιευθῆτω εἰς τὴν Ἐφημερίδα τῆς Κυβερνήσεως.

Ἐν Μεσολογγίῳ τῇ 27 Μαΐου 1969

Ὁ Νομάρχης
Φ. ΜΠΙΤΣΙΟΣ

ΠΟΛΕΟΔΟΜΙΑ

Β. ΔΙΑΤΑΓΜΑΤΑ

(3)

Περὶ τροποποιήσεως τοῦ ἀπὸ 15.7.1967 Β. Δ)τος «περὶ τροποποιήσεως καὶ ἐπεκτάσεως τοῦ ρυμοτομικοῦ σχεδίου Λουτρακίου — Περαιχώρας (Κορινθίας) καὶ καθορισμοῦ τῶν ὄρων καὶ περιορισμῶν δομῆσεως τῶν οἰκοπέδων αὐτοῦ, ὡς τοῦτο ἐτροποποιήθη μεταγενεστέρως.

ΚΩΝΣΤΑΝΤΙΝΟΣ
ΒΑΣΙΛΕΥΣ ΤΩΝ ΕΛΛΗΝΩΝ

Ἐχοντες ὑπ' ὄψιν τὰς διατάξεις τοῦ ἀπὸ 17 Ἰουλίου 1923 Ν. Δ)τος «περὶ σχεδίων πόλεων κλπ.», ὡς μεταγενεστέρως ἐτροποποιήθησαν καὶ συνεπληρώθησαν καὶ εἰδικώτερον τοῦ ἄρθρου 9 αὐτοῦ, καὶ ἰδόντες τὴν ὑπ' ἀριθ. 382)1969 γνωμοδότησιν τοῦ Συμβουλίου Δημοσίων Ἔργων (Τμήμα Μελετῶν), ὡς καὶ τὴν ὑπ' ἀριθ. 355)1969 γνωμοδότησιν τοῦ Συμβουλίου τῆς Ἐπικρατείας, προτάσει τοῦ Ἡμετέρου ἐπὶ τῶν Δημοσίων Ἔργων Ὑπουργοῦ, ἀπεφασίσαμεν καὶ διατάσσομεν:

Ἄρθρον 1.

Ἡ παράγραφος 2 τοῦ ἄρθρου 3 τοῦ ἀπὸ 15.7.1967 Β. Δ)τος «περὶ τροποποιήσεως καὶ ἐπεκτάσεως τοῦ ρυμοτομικοῦ σχεδίου Λουτρακίου — Περαιχώρας (Κορινθίας) καὶ καθορισμοῦ τῶν

ὄρων καὶ περιορισμῶν δομῆσεως τῶν οἰκοπέδων αὐτοῦ» (ΦΕΚ 81)Δ'), ὡς τοῦτο ἀντικατεστάθη διὰ τοῦ ἄρθρου 1 τοῦ ἀπὸ 29.5.1968 Β. Δ)τος «περὶ τροποποιήσεως τοῦ ἀπὸ 15.7.1967 Β. Δ)τος «περὶ τροποποιήσεως καὶ ἐπεκτάσεως τοῦ ρυμοτομικοῦ σχεδίου Λουτρακίου — Περαιχώρας (Κορινθίας) καὶ καθορισμοῦ τῶν ὄρων καὶ περιορισμῶν δομῆσεως τῶν οἰκοπέδων αὐτοῦ» (ΦΕΚ 107)Δ'), καὶ δὴ ὅσον ἀφορᾷ μόνον εἰς τὰς ἐλάχιστας διαστάσεις τῶν οἰκοπέδων τοῦ τομέως Α, ἀντικαθίσταται: ὡς ἀκολούθως:

«Τομεὺς Α'.

Ἐλάχιστον πρόσωπον ὀκτώ (8) μέτρα.

Ἐλάχιστον βάθος δέκα (10) μέτρα.

Ἐλάχιστον ἐμβαδὸν ἑκατὸν εἴκοσι (120) τετρ. μέτρα».

Ἄρθρον 2.

Ἡ παράγραφος 2 τοῦ ἄρθρου 4 τοῦ ἀπὸ 15.7.1967 Β. Δ)τος «περὶ τροποποιήσεως καὶ ἐπεκτάσεως τοῦ ρυμοτομικοῦ σχεδίου Λουτρακίου — Περαιχώρας (Κορινθίας) καὶ καθορισμοῦ τῶν ὄρων καὶ περιορισμῶν δομῆσεως τῶν οἰκοπέδων αὐτοῦ» (ΦΕΚ 81)Δ'), ὡς τοῦτο ἀντικατεστάθη διὰ τοῦ ἄρθρου 2 τοῦ ἀπὸ 29.5.1968 Β. Δ)τος «περὶ τροποποιήσεως καὶ ἐπεκτάσεως τοῦ ρυμοτομικοῦ σχεδίου Λουτρακίου — Περαιχώρας (Κορινθίας) καὶ καθορισμοῦ τῶν ὄρων καὶ περιορισμῶν δομῆσεως τῶν οἰκοπέδων αὐτοῦ» (ΦΕΚ 107)Δ'), ἀντικαθίσταται ὡς ἀκολούθως:

«2. Κατὰ παρέκκλισιν ἀπὸ τῆς προηγουμένης παραγράφου καὶ διὰ τὰ οἰκοπέδα τοῦ τομέως Α, περὶ ὧν ἡ παράγραφος 1 τοῦ ἄρθρου 3 τοῦ παρόντος, τὸ μέγιστον ποσοστὸν καλύψεως ὀρίζεται εἰς ἑβδομήκοντα ἐπὶ τοῖς ἑκατὸν (70 ο)ο τῆς ἐπιφανείας αὐτῶν».

Εἰς τὸν αὐτὸν ἐπὶ τῶν Δημοσίων Ἔργων Ὑπουργῶν, ἀνατίθεμεν τὴν δημοσίευσιν καὶ ἐκτελέσιν τοῦ παρόντος Διατάγματος.

Ἐν Ἀθήναις τῇ 9 Ἰουνίου 1969

Ἐν Ὄνομαι τοῦ Βασιλέως

Ο ΑΝΤΙΒΑΣΙΛΕΥΣ
ΓΕΩΡΓΙΟΣ ΖΩ-ΙΤΑΚΗΣ

Ο ΕΠΙ ΤΩΝ ΔΗΜΟΣΙΩΝ ΕΡΓΩΝ ΥΠΟΥΡΓΟΣ
Κ. ΠΑΠΑΔΗΜΗΤΡΙΟΥ

(4)

Περὶ τροποποιήσεως ἐνίων ὄρων καὶ περιορισμῶν δομῆσεως οἰκοπέδων τινῶν τοῦ ρυμοτομικοῦ σχεδίου Βάρης (Ἀττικῆς).

ΚΩΝΣΤΑΝΤΙΝΟΣ
ΒΑΣΙΛΕΥΣ ΤΩΝ ΕΛΛΗΝΩΝ

Ἐχοντες ὑπ' ὄψιν τὰς διατάξεις τῆς ἀπὸ 17 Ἰουλίου 1923 Ν.Δ. «περὶ σχεδίων πόλεων κλπ.», ὡς μεταγενεστέρως ἐτροποποιήθησαν καὶ συνεπληρώθησαν καὶ δὴ τοῦ ἄρθρου 9 καὶ 85Α αὐτοῦ, τοῦ Α.Ν. 395)68 «περὶ τοῦ ὕψους τῶν οἰκοδομῶν καὶ τοῦ συστήματος τῆς ἐλευθέρως δομῆσεως» (ΦΕΚ 95Α' καὶ ἰδόντες τὴν ὑπ' ἀριθ. 110)68 πράξιν τοῦ Κοινοτικοῦ Συμβουλίου Βάρης (Ἀττικῆς), τὴν ὑπ' ἀριθ. 369)69 γνωμοδότησιν τοῦ Συμβουλίου Δημοσίων Ἔργων (Τμήμα Μελετῶν), ὡς καὶ τὴν ὑπ' ἀριθ. 337)69 γνωμοδότησιν τοῦ Συμβουλίου τῆς Ἐπικρατείας, προτάσει τοῦ Ἡμετέρου ἐπὶ τῶν Δημοσίων Ἔργων Ὑπουργοῦ, ἀπεφασίσαμεν καὶ διατάσσομεν:

Ἄρθρον μόνον.

1. Τὸ μέγιστον ποσοστὸν καλύψεως καὶ ὁ συντελεστὴς δομῆσεως τῶν οἰκοπέδων τοῦ ρυμοτομικοῦ σχεδίου Βάρης (Ἀττικῆς), περὶ ὧν τὸ ἀπὸ 30.9.38 Β.Δ. «περὶ πολεοδομικῆς διαρρυθμίσεως τοῦ συνοικισμοῦ (Βάρκιζα) (ΦΕΚ 370)Α' καὶ δὴ τῶν κειμένων ἐντός τοῦ διὰ ἐρευρῆς διαγραμματικῶν σημειομένων τμημάτων τῶν ὑπ' ἀριθ. XVII, XVI, XV καὶ VIII Ο.Τ. καὶ ἐχόντων πρόσωπον ἐπὶ τῶν λεωφ. Βασ. Κωνσταντίνου καὶ Ποσειδῶνος, τῶν ἐμφαινόμενων εἰς τό, ὑπὸ τὸ Προϊσταμένου τῆς Ὑπηρεσίας Οἰκισμοῦ, τεθεωρημένου διὰ τῆς ὑπ' ἀριθ. Ε. 17437)69 πράξεως αὐτοῦ, σχετικὸν πρῶτον τύπον διάγραμμα, ὑπὸ κλίμακα 1:5.000, οὗτινος συνοπτικῶς

ἀντίτυπον δημοσιεύεται κατωτέρω, τροποποιούνται ὡς ἀκολουθῶς:

α) Τὸ μέγιστον ποσοστὸν καλύψεως τῶν οἰκοπέδων ὀρίζεται εἰς πεντήκοντα ἐπὶ τοῖς ἑκατὸν (500)ο τῆς ἐπιφανείας αὐτῶν καὶ

β) Ὁ συντελεστὴς δομῆσεως τῶν οἰκοπέδων ὀρίζεται εἰς ἕνα καὶ πέντε δέκατα (1,5) καὶ τὸ μέγιστον ὕψος δέκα τρία (13) μέτρα.

2. Ὡσαύτως, ὁ συντελεστὴς δομῆσεως τῶν οἰκοπέδων, τῶν προοριζομένων συμφῶνως πρὸς τὴν διάταξιν τῆς παρ. 8 τοῦ ἀρθροῦ μόνου τοῦ αὐτοῦ ὡς ἄνω Β.Δ., ἀποκλειστικῶς διὰ τῆς

ἀνέγερσιν καταστημάτων, ὀρίζεται εἰς ἓν καὶ πέντε δέκατα (1,5).

Εἰς τὸν αὐτὸν ἐπὶ τῶν Δημοσίων Ἔργων Ὑπουργόν, ἀνατίθεμεν τὴν δημοσίευσιν καὶ ἐκτέλεσιν τοῦ παρόντος Δ)τος.

Ἐν Ἀθήναις τῇ 19 Μαΐου 1969

Ἐν Ὄνομτι τοῦ Βασιλέως

**Ο ΑΝΤΙΒΑΣΙΛΕΥΣ
ΓΕΩΡΓΙΟΣ ΖΩΪΤΑΚΗΣ**

Ο ΕΠΙ ΤΩΝ ΔΗΜΟΣΙΩΝ ΕΡΓΩΝ ΥΠΟΥΡΓΟΣ

Κ. ΠΑΠΑΔΗΜΗΤΡΙΟΥ



ΑΠΟΦΑΣΕΙΣ

Άρ. Ε. 17766

(5)

Περί εφαρμογής ρυμοτομικού σχεδίου Δήμου 'Αθηναίων.

Ο ΥΠΟΥΡΓΟΣ ΤΩΝ ΔΗΜΟΣΙΩΝ ΕΡΓΩΝ

Έχοντας υπ' όψιν τὰς διατάξεις τῆς παρ. 5 τοῦ ἄρθρου 34 τοῦ ἀπὸ 17.7.1923 Ν. Δ) τος «περὶ σχεδίων πόλεων κλπ.», ὡς καὶ τὸ ὑπ' ἀριθ. Α. 49519)69 ἔγγραφο τοῦ Τμήματος Κυκλοφορίας, ἀποφασίζομεν:

Ἀναγνωρίζομεν ὡς ἐπιεικόσης ἀνάγκης τὴν εφαρμογὴν τοῦ ἰσχύοντος ρυμοτομικοῦ σχεδίου Ἀθηνῶν ἐπὶ τῶν ὁδῶν Βελβενδῶς καὶ Κρυκάσου διὰ λόγους κυκλοφορίας.

Ἡ παρούσα δημοσιεύηται διὰ τῆς Ἐφημερίδος τῆς Κυβερνήσεως.

Ἐν Ἀθήναις τῇ 31 Μαΐου 1969

ο ΥΠΟΥΡΓΟΣ

ΚΩΝΣΤ. ΠΑΠΑΔΗΜΗΤΡΙΟΥ

Άρ. 14530.

(6)

Περί ἐγκρίσεως ρυμοτομικοῦ σχεδίου οἰκισμοῦ παρὰ τὴν θέσιν «Πετρούσα» νήσου Κέας Ν. Κυκλάδων καὶ καθορισμοῦ τῶν ὄρων καὶ περιορισμῶν δομῆσεως αὐτοῦ.

Ο ΝΟΜΑΡΧΗΣ ΚΥΚΛΑΔΩΝ

Έχοντας υπ' όψιν τὰς διατάξεις τοῦ ἀπὸ 17 Ἰουλίου 1923 Ν.Δ. «περὶ σχεδίων πόλεων κλπ.», ὡς μεταγενεστέρως ἐτροποποιήθησαν καὶ συνεπληρώθησαν, εἰδικώτερον δὲ τῶν ἄρθρων 3, 9 καὶ 70 αὐτοῦ, ὡς καὶ τὸν Α.Ν. 314)1968 (ΦΕΚ 47. τεύχος Α').

Ἰδόντες τὰ ὑπ' ἀριθ. ἔγγραφα α) 929)6.12.1968 τῆς Κοινότητος Κέας, β) ὑπ' ἀριθ. 69448)9.10.1968 τοῦ Ε.Ο. Τ., γ) ὑπ' ἀριθ. 11722)9.8.1968 τοῦ Δασαρχεῖου Ἀθηνῶν, δ) ὑπ' ἀριθ. 13)1.4.1969 γνωμοδοτήσιν τοῦ Περιφερειακοῦ Συμβουλίου Δημοσίων Ἔργων, Τμήματος Κυκλάδων ὡς καὶ ε) τὴν ὑπ' ἀριθ. 739)23.5.1969 συμβολαιογραφικὴν πράξιν τοῦ Συμβολαιογράφου Σύρου Ν. Σταυρῆ, ἀποφασίζομεν:

Ἄρθρον 1.

Ἐγκρίνομεν τὴν μελέτην τοῦ ρυμοτομικοῦ σχεδίου τοῦ οἰκισμοῦ τοῦ Οἰκοδομικοῦ Συνεταιρισμοῦ Ὑπαλλήλων Γραμματείας Δικαστηρίων Ἑλλάδος «Ἡ Θέμις» παρὰ τὴν θέσιν «Πετρούσα» τῆς νήσου Κέας, ὡς ἐμφαίνεται εἰς τὸ ἀπὸ 20.3.1967, τεθεωρημένον σχέδιον διὰ τῆς ὑπ' ἀριθ. 13)1.4.1969 γνωμοδοτήσεως τοῦ Περιφερειακοῦ Συμβουλίου Δημοσίων Ἔργων, Τμήματος Κυκλάδων ἐν (1) πρότυπον διάγραμμα ὑπὸ κλίμακα 1 : 2.000. οὗ συνοπτικὸν ἀντίτυπον δημοσιεύεται κατωτέρω.

Ἄρθρον 2.

Κατὰ τὸ πρόσωπον ἀπάντων τῶν οἰκοπέδων ἐπιβάλλεται προκήπιον (πρασινὰ) πλάτους τεσσάρων μέτρων (4).

Ἄρθρον 3.

Τὰ ἐλάχιστα ὄρια ἐμβαδοῦ καὶ διαστάσεων οἰκοπέδων τὰ ὅποια περιλαμβάνονται ἐντὸς τοῦ ἐγκριμένου διὰ τῆς παρούσης ρυμοτομικοῦ σχεδίου, καθορίζονται κατὰ τομεῖς ἐμφαινόμενους ἐν τῷ κῦτῷ σχεδίῳ (ἄρθρον 1), ὡς ἀκολούθως:

Τομεὺς Α'

Ἐλάχιστον πρόσωπον δέκα ἕξ (16) μέτρα.

Ἐλάχιστον βάθος εἴκοσι ἕξ (26) μέτρα.

Ἐλάχιστον ἐμβαδὸν χίλια (1.000) τετρ. μέτρα.

Τομεὺς Β'

Ἐλάχιστον πρόσωπον εἴκοσι πέντε (25) μέτρα.

Ἐλάχιστον βάθος τεσσαράκοντα (40) μέτρα.

Ἐλάχιστον ἐμβαδὸν δύο χιλιάδες (2.000) τετρ μέτρα.

Ἄρθρον 4.

Τὸ μέγιστον ποσοστὸν καλύψεως τῶν οἰκοπέδων ἐφ' ᾧ ἐφαρμόζεται τὸ διὰ τῆς παρούσης ἐγκρινόμενον ρυμοτομικὸν σχέδιον, ὀρίζεται διὰ μὲν τὸν τομέα Α' εἰς εἴκοσι τοῖς ἑκατὸ (20%) ἐπὶ τῆς ὅλης ἐπιφανείας τοῦ οἰκοπέδου, διὰ δὲ τὸν τομέα Β' εἰς δέκα πέντε ἐπὶ τοῖς ἑκατὸν (15%) ἐπὶ τῆς ὅλης ἐπιφανείας τοῦ οἰκοπέδου.

Ἄρθρον 5.

Ὁ μέγιστος ἐπιτρεπόμενος ἀριθμὸς ὀρόφων καὶ τὸ μέγιστον ἐπιτρεπόμενον ὕψος οἰκοδομῶν ὀρίζονται δι' ἀμφοτέρω τούτους τομεῖς ὡς κατωτέρω.

Μέγιστον ὕψος ὀκτώ (8) μέτρα, μέγιστος ἀριθμὸς ὀρόφων δύο (2).

Ἄρθρον 6.

Ὡς οἰκοδομικὸν σύστημα ὀρίζεται δι' ἀμφοτέρω τούτους τομεῖς, τὸ πανταχόθεν ἐλεύθερον, μὲ ἐλάχιστους πλαγίους ἀκαλύπτους χώρους πλάτους δύο καὶ ἥμισυ (2,50) μέτρων.

Ἄρθρον 7.

1. Εἰς περίπτωσιν ἀνηφορικοῦ οἰκοπέδου κατὰ τὴν ἔννοια τοῦ βάρους αὐτοῦ πρὸς ἀποφυγὴν τοποθετήσεως τῆς οἰκοδομῆς ἐν ὀρύγματι δύναται αὕτη νὰ κλιμακωθῆται κατὰ τμήματι προσαρμοζομένη καταλλήλως ἐπὶ τοῦ ἐδάφους τηρουμένου το συντελεστοῦ δομῆσεως τοῦ οἰκοπέδου.

2. Εἰς περίπτωσιν κατηφορικοῦ οἰκοπέδου κατὰ τὴν ἔννοια τοῦ βάρους αὐτοῦ, ἡ οἰκοδομὴ δέον ὅπως κλιμακωθῆ εἰς τρέπον ὥστε εἰς οὐδὲν σημεῖον τοῦ κτιρίου νὰ προκύπτῃ ὑπέρθαις πλέον τοῦ ἐνὸς ὀρόφου πέραν τοῦ ἐπιτρεπόμενου ἀριθμοῦ ὀρόφων, τηρουμένου τοῦ συντελεστοῦ δομῆσεως τοῦ οἰκοπέδου.

3. Ὑπεράνω τοῦ ἀνωτάτου ὕψους τῶν οἰκοδομῶν καθῶς καὶ ἐκάστου τμήματος προερχομένου ἐκ τῆς κλιμακωτῆς διατάξεως τῆς οἰκοδομῆς οὐδεμία ἔτερα κατασκευὴ ἐπιτρέπεται πλὴν κεκλιμένων στεγῶν, καπνοδόχων, κυγκλιδωμάτων καὶ κεραιῶν.

4. Ἡ κατὰ τὰς παραγράφους 1 καὶ 2 τοῦ παρόντος ἄρθρου κλιμακωσις τῆς οἰκοδομῆς δέον ὅπως γίνηται διὰ τμημάτων οἰκοδομῆς μήκους τοῦλάχιστον δέκα (10) μέτρα.

Ἄρθρον 8.

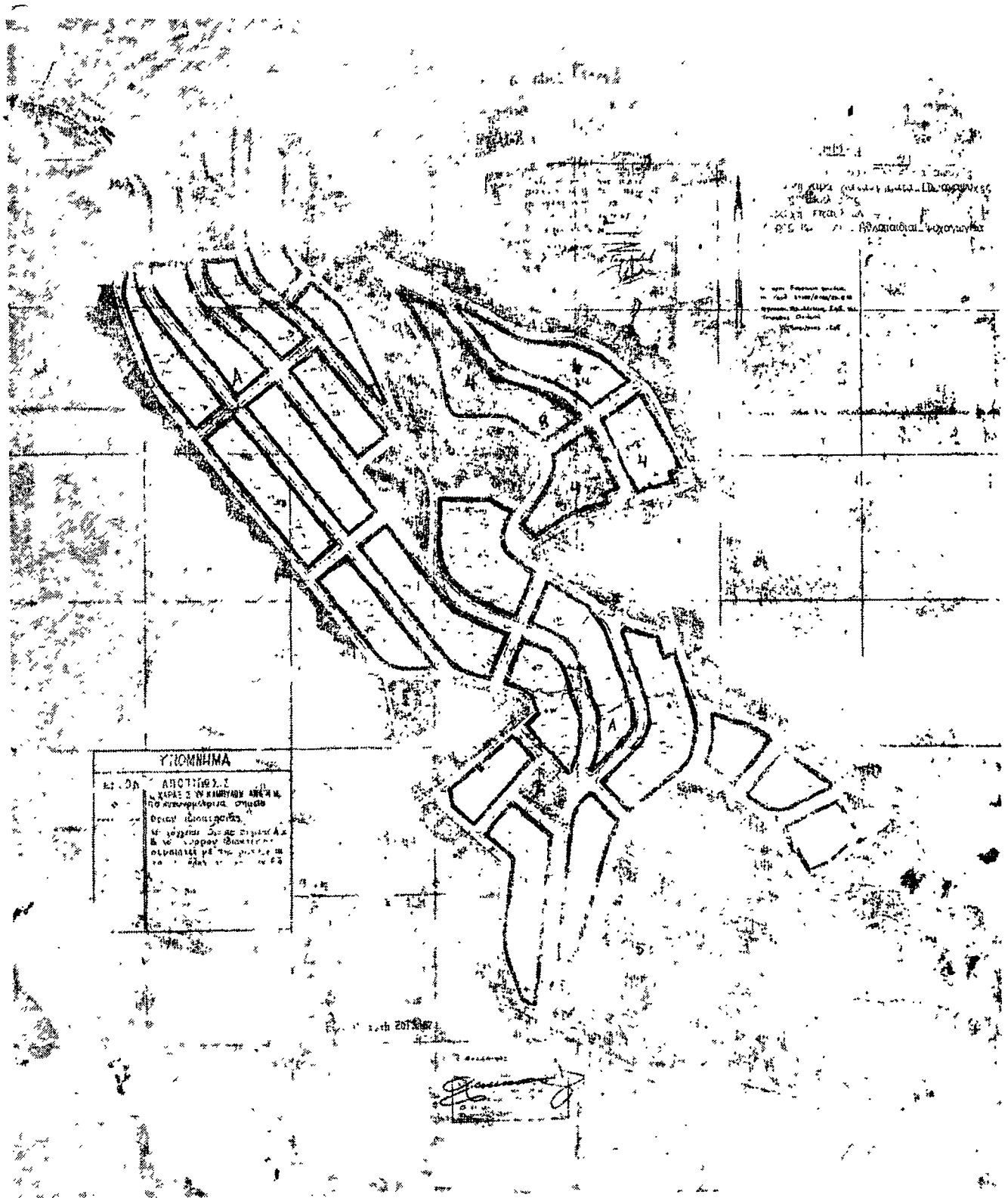
Εἰς τοὺς ἀνωτέρω καθορισθέντας ὄρους καὶ περιορισμοὺς περιελήφθησαν αἱ διατάξεις τοῦ Α.Ν. 395)1968 (Φ.Ε.Κ. 95)Α')4.5.1968).

Ἄρθρον 9.

Ἡ ἰσχὺς τῆς παρούσης ἀποφάσεως, ἄρχεται ἀπὸ τῆς δημοσιεύσεως αὐτῆς, εἰς τὴν Ἐφημερίδα τῆς Κυβερνήσεως.

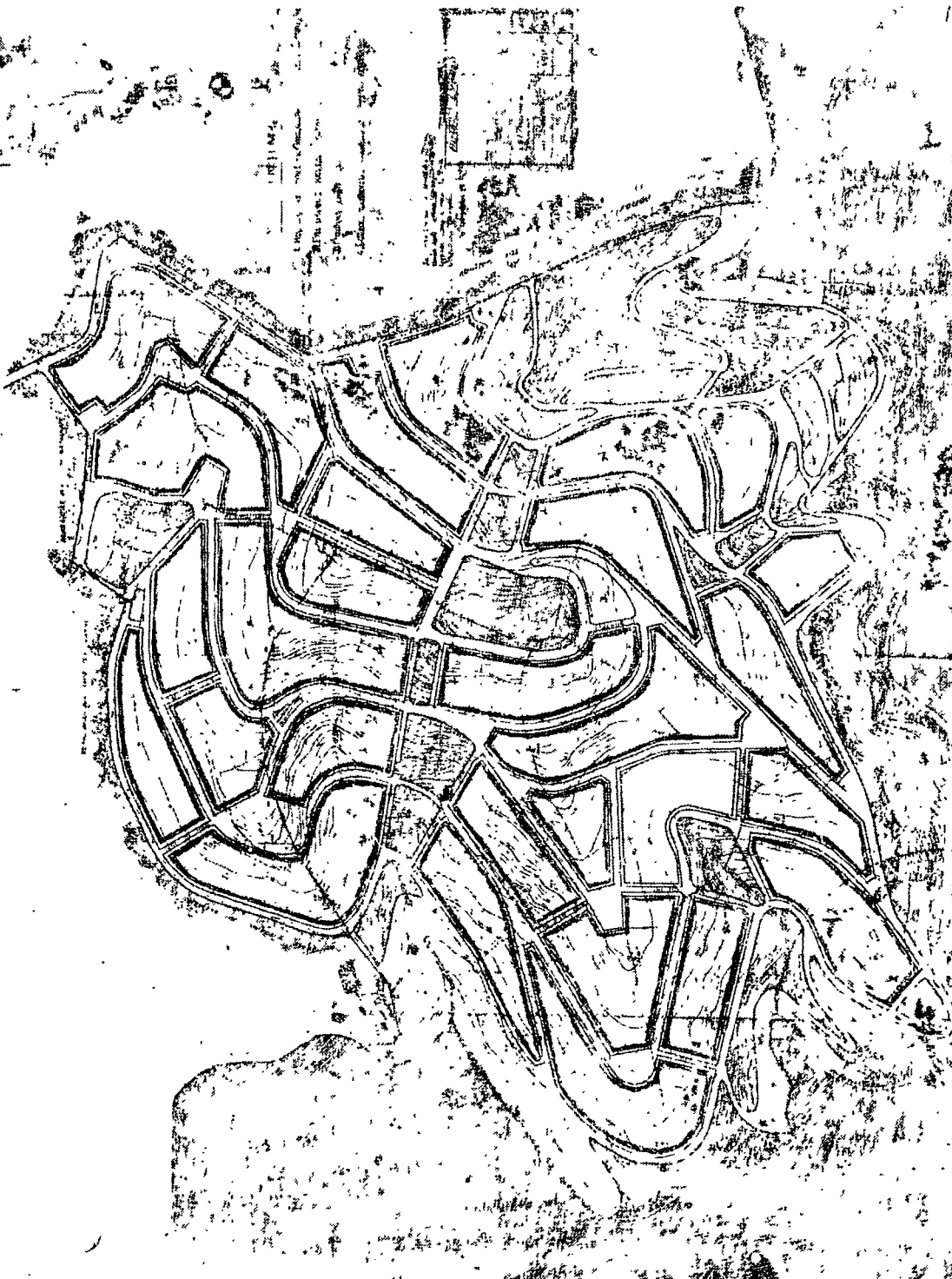
Ἐν Ἐρμούπολει τῇ 23 Μαΐου 1969

Ὁ Νομαρχῶν Διευθυντῆς
ΕΕΝ. ΓΙΑΝΝΟΠΟΥΛΟΣ



ΠΕΡΙΜΕΤΡΙΚΟΝ ΚΑΙ ΤΟΠΟΓΡΑΦΙΚΟΝ
ΑΡΧΙΤΕΚΤΟΝΙΚΟΝ ΠΕΡΙΟΧΗΣ ΠΑΡΟΥΣΙΑΣ

ΠΡΟΣ ΤΗΝ ΕΠΙΤΡΟΠΗΝ
ΑΡΧΙΤΕΚΤΟΝΙΚΟΝ ΚΑΙ ΤΟΠΟΓΡΑΦΙΚΟΝ



ΑΝΑΚΟΙΝΩΣΕΙΣ

Ἄριθ. Α. 59143)2836. (7)

Περὶ εἰδοποιήσεως τῆς γενομένης καταθέσεως τῆς ἀποζημιώσεως ἀκινήτων ἀπαλλοτριουμένων κατὰ τὴν συμβολὴν τῶν ὁδῶν Τζαβέλλα καὶ Σκυλίτση πρὸς διαμόρφωσιν τῆς πέριξ τοῦ Σταδίου Καραϊσκάκη εἰς Νέον Φάληρον περιοχῆς ἐπὶ τῆ βάσει τοῦ ἐγκεκριμένου σχεδίου ρυμοτομίας.

Ο ΥΠΟΥΡΓΟΣ ΤΩΝ ΔΗΜΟΣΙΩΝ ΕΡΓΩΝ

Ἐχοντες ὑπ' ὄψιν: α) Τὰς διατάξεις τοῦ ἀπὸ 17.7.1923 Ν. Δ)τος «περὶ σχεδίων πόλεων, κωμῶν κλπ. συνοικισμῶν τοῦ Κράτους», β) τὸ ἄρθρον 24 τοῦ Α.Ν. 1731)1939 «περὶ ἀναγκαστικῶν ἀπαλλοτριώσεων» ὡς ἀντικατεστάθη κατὰ τὴν παρ. 1 αὐτοῦ διὰ τοῦ ἄρθρου 8 τοῦ Ν. Δ)τος 3979)1959 «περὶ τροποποιήσεως ἐνίων διατάξεων τοῦ Α.Ν. 1731)1939 περὶ ἀναγκαστικῶν ἀπαλλοτριώσεων» καὶ γ) τὰς διατάξεις τοῦ ἀπὸ 6.4.1951 Β. Δ)τος «περὶ μεταθιβάσεως μέρους τῆς δικαιοδοσίας τοῦ Ἑργου Δημοσίων Ἔργων κλπ.» φέρομεν εἰς γνώσιν τῶν κεκτημένων ἢ ἀξιούντων δικαιώματα κυριότητος ἐπὶ ἀκινήτων ρυμοτομουμένων ἐκ τῆς ἐφαρμογῆς τοῦ ἐγκεκριμένου σχεδίου ἐπὶ τῆς πέριξ τοῦ Σταδίου Καραϊσκάκη περιοχῆς εἰς Νέον Φάληρον Πειραιῶς κατὰ τὴν συμβολὴν τῶν ὁδῶν Τζαβέλλα καὶ Σκυλίτση, δυνάμει τῆς ὑπ' ἀριθ. 664)68 πράξεως ἀναλογισμοῦ, ὡς καὶ τῶν τυχόν ἐπὶ τῶν ἀκινήτων τούτων ἐγγεγραμμένων ἐνυποθήκων δανειστῶν ἢ τρίτων ἐν γένει διεκδικητῶν, ὅτι ἡ καθορισθεῖσα ἀποζημιώσις δυνάμει τῆς ὑπ' ἀριθ. 714)69 ἀποφάσεως τοῦ Μονομελοῦς Πρωτοδικείου Πειραιῶς, κατετέθη εἰς τὸ Ταμεῖον Πρακτικῶν καὶ Δανείων ὑπὲρ τοῦ εἰκαζομένου δικαιούχου Πέτρου Ρώσση δραχ. 192.000, ἐκδοθέντος τοῦ ὑπ' ἀριθ. 193725) 19.5.1969 γραμματίου συστάσεως παρακαταθήκης.

Ἡ παρούσα δημοσιευθῆτω διὰ τῆς Ἐφημερίδος τῆς Κυβερνήσεως.

Ἐν Ἀθήναις τῆ 3 Ἰουνίου 1969

Ἐντολῇ Ἑπουργοῦ
Ὁ Διευθυντῆς
Α.Λ. ΒΑΦΕΙΑΔΗΣ

Ἄριθ. Α. 52943)2985. (8)

Περὶ εἰδοποιήσεως τῆς γενομένης καταθέσεως τῆς ἀποζημιώσεως ἀκινήτων ἀπαλλοτριουμένων ἐκ τῆς ἐφαρμογῆς τοῦ ἐγκεκριμένου σχεδίου παρὰ τὴν Πλατείαν Ἁγίου Μελετίου Σεπολίων.

Ο ΥΠΟΥΡΓΟΣ ΤΩΝ ΔΗΜΟΣΙΩΝ ΕΡΓΩΝ

Ἐχοντες ὑπ' ὄψιν: α) Τὰς διατάξεις τοῦ ἀπὸ 17.7.1923 Ν. Δ)τος «περὶ σχεδίων τῶν πόλεων, κωμῶν κλπ. συνοικισμῶν τοῦ Κράτους», β) τὸ ἄρθρον 24 τοῦ Α.Ν. 1731)1939 «περὶ ἀναγκαστικῶν ἀπαλλοτριώσεων», ὡς ἀντικατεστάθη κατὰ τὴν παράγρ. 1 αὐτοῦ διὰ τοῦ ἄρθρου 8 τοῦ Ν. Διατάγματος 3979) 1959 «περὶ τροποποιήσεως ἐνίων διατάξεων τοῦ Α.Ν. 1731) 1939 «περὶ ἀναγκαστικῶν ἀπαλλοτριώσεων» καὶ γ) τὰς διατάξεις τοῦ ἀπὸ 6.4.1951 Β. Διατάγματος «περὶ μεταθιβάσεως μέρους τῆς δικαιοδοσίας τοῦ Ἑργου Δημ. Ἔργων κλπ.», φέρομεν εἰς γνώσιν τῶν κεκτημένων ἢ ἀξιούντων δικαιώματα κυριότητος ἐπὶ ἀκινήτων ρυμοτομουμένων ἐκ τῆς ἐφαρμογῆς τοῦ ἐγκεκριμένου σχεδίου ἐπὶ τῆς Πλατείας Ἁγίου Μελετίου Σεπολίων, δυνάμει τῆς ὑπ' ἀριθ. 213)1966 πράξεως ἀναλογισμοῦ ὡς καὶ τῶν τυχόν ἐπὶ τῶν ἀκινήτων τούτων ἐγγεγραμμένων ἐνυποθήκων δανειστῶν ἢ τρίτων ἐν γένει διεκδικητῶν, ὅτι ἡ καθορισθεῖσα ἀποζημιώσις δυνάμει τῆς ὑπ' ἀριθ. 1489)

1967 ἀποφάσεως τοῦ Προέδρου Πρωτοδικῶν Ἀθηνῶν, κατετέθη εἰς τὸ Ταμεῖον Παρακαταθηκῶν καὶ Δανείων ὑπὲρ τῶν εἰκαζομένων ἰδιοκτητῶν τῶν ἀκινήτων αὐτῶν ὡς ἀκολούθως: Ἐπὲρ α) Κληρονόμων Ξ. Κανιτσάκη κλπ. δραχ. 3.154.200, 2) Πηνελόπης καὶ Ἀναστασίας Παπαλαμπρίδου δραχ. 1.170.050 καὶ γ) Γηροκομίου Ἀθηνῶν δραχ. 1.792.600 ἐκδοθέντος πρὸς τοῦτο τοῦ ὑπ' ἀριθ. 195515)9.6.1969 γραμματίου συστάσεως παρακαταθήκης συνολικοῦ ποσοῦ δραχ. ἑξ ἑκατομμυρίων ἑκατὸν δέκα ἑξ χιλιάδων ὀκτακοσίων πεντήκοντα (6.116.850).

Ἡ παρούσα δημοσιευθῆτω διὰ τῆς Ἐφημερίδος τῆς Κυβερνήσεως.

Ἐν Ἀθήναις τῆ 11 Ἰουνίου 1969

Ἐντολῇ Ἑπουργοῦ
Ὁ Διευθυντῆς
Α. ΒΑΦΕΙΑΔΗΣ

Ἄριθ. Α. 52942)2984. (9)

Περὶ εἰδοποιήσεως τῆς γενομένης καταθέσεως τῆς ἀποζημιώσεως ἀκινήτων ἀπαλλοτριουμένων ἐκ τῆς ἐφαρμογῆς τοῦ ἐγκεκριμένου σχεδίου ἐπὶ τῆς Λεωφ. Ἰλισσοῦ (Μιχαλακοπούλου) καὶ κατὰ τὸ τμήμα ἀπὸ Ξενοδοχείου Χίλτον μέχρι οδοῦ Δημητρίεσσα.

Ο ΥΠΟΥΡΓΟΣ ΤΩΝ ΔΗΜΟΣΙΩΝ ΕΡΓΩΝ

Ἐχοντες ὑπ' ὄψιν: α) Τὰς διατάξεις τοῦ ἀπὸ 17.7.1923 Ν. Δ)τος «περὶ σχεδίων τῶν πόλεων, κωμῶν κλπ. συνοικισμῶν τοῦ Κράτους», β) τὸ ἄρθρον 24 τοῦ Α.Ν. 1731)1939 «περὶ ἀναγκαστικῶν ἀπαλλοτριώσεων», ὡς ἀντικατεστάθη κατὰ τὴν παράγρ. 1 αὐτοῦ διὰ τοῦ ἄρθρου 8 τοῦ Ν. Διατάγματος 3979) 1959 «περὶ τροποποιήσεως ἐνίων διατάξεων τοῦ Α.Ν. 1731) 1939 «περὶ ἀναγκαστικῶν ἀπαλλοτριώσεων» καὶ γ) τὰς διατάξεις τοῦ ἀπὸ 6.4.1951 Β. Διατάγματος περὶ μεταθιβάσεως μέρους τῆς δικαιοδοσίας τοῦ Ἑργου Δημ. Ἔργων κλπ., φέρομεν εἰς γνώσιν τῶν κεκτημένων ἢ ἀξιούντων δικαιώματα κυριότητος ἐπὶ ἀκινήτων ρυμοτομουμένων ἐκ τῆς ἐφαρμογῆς τοῦ ἐγκεκριμένου σχεδίου ἐπὶ τῆς Λεωφ. Ἰλισσοῦ (Μιχαλακοπούλου) καὶ κατὰ τὸ τμήμα ἀπὸ Ξενοδοχείου Χίλτον μέχρι οδοῦ Δημητρίεσσα, δυνάμει τῆς ὑπ' ἀριθ. 146)68 πράξεως ἀναλογισμοῦ ὡς καὶ τῶν τυχόν ἐπὶ τῶν ἀκινήτων τούτων ἐγγεγραμμένων ἐνυποθήκων δανειστῶν ἢ τρίτων ἐν γένει διεκδικητῶν, ὅτι ἡ καθορισθεῖσα ἀποζημιώσις δυνάμει τῆς ὑπ' ἀριθ. 1357)1969 ἀποφάσεως τοῦ Μονομελοῦς Πρωτοδικείου Ἀθηνῶν κατετέθη εἰς τὸ Ταμεῖον Παρακαταθηκῶν καὶ Δανείων ὑπὲρ τῶν εἰκαζομένων ἰδιοκτητῶν τῶν ἀκινήτων αὐτῶν ὡς ἀκολούθως: Ἐπὲρ 1) Ὁργανισμοῦ Ἀπογευσεως Περιοχῆς Πρωτευούσης (Ο.Α.Π.) δραχ. 546.650, 2) Ἀδελφῶν Μαρνέρη καὶ Ἀδαμίδη δραχ. 8.000, 3) Κρυστ. Μπατσόλα δραχ. 242.670, 4) Ἀναστ. Εὐ. Ἀρβανιτοπούλου δραχ. 98.850, 5) Ἀρη Δημητριάδη δραχ. 428.780, 6) Συλλ. Ὁρφ. Ἐσωτ. Ἀποστολῆς Ἁγίου Παύλου δραχ. 1.683.400, 7) Ἀργυρῶς Κεφαλά δραχ. 1.675.400, ἐκδοθέντος πρὸς τοῦτο τοῦ ὑπ' ἀριθ. 195563)10.6.1969 γραμματίου συστάσεως παρακαταθήκης συνολικοῦ ποσοῦ δραχ. τεσσάρων ἑκατομμυρίων ἑξακοσίων ὀγδοήκοντα τριῶν χιλιάδων ἑπτακοσίων πεντήκοντα (4.683.750).

Ἡ παρούσα δημοσιευθῆτω διὰ τῆς Ἐφημερίδος τῆς Κυβερνήσεως.

Ἐν Ἀθήναις τῆ 11 Ἰουνίου 1969

Ἐντολῇ Ἑπουργοῦ
Ὁ Διευθυντῆς
Α. ΒΑΦΕΙΑΔΗΣ

Η ΔΙΕΥΘΥΝΣΙΣ ΤΟΥ ΕΘΝΙΚΟΥ ΤΥΠΟΓΡΑΦΕΙΟΥ

ΓΝΩΣΤΟΠΟΙΕΙ ΟΤΙ:

Από 1 Ιανουαρίου 1966 ή έτησια συνδρομή της Έφημεριδος της Κυβερνήσεως, ή τιμή των τμηματικώς πωλούμενων φύλλων αυτής και τα τέλη δημοσιεύσεως εν τη Έφημεριδι της Κυβερνήσεως, καθωρίσθησαν ως κάτωθι:

Α. ΕΤΗΣΙΑΙ ΣΥΝΔΡΟΜΑΙ

1. Διά τὸ Τεύχος Α'	Δραχ.	400	Υπὲρ τοῦ Ταμείου Ἀλληλοβοηθείας Προσωπικοῦ τοῦ Ἐθνικοῦ Τυπογραφείου (ΤΑΠΕΤ) ἀναλογούν τὰ ἐξῆς ποσά:		
2. » » » Β'	»	350			
3. » » » Γ'	»	300			
4. » » » Δ'	»	500			
5. » » » Πράξεις Νομικῶν Προσώπων Δ.Δ. κ.λ.π.	»	300			
6. » » Παράρτημα	»	200	1. Διά τὸ Τεύχος Α'	Δραχ.	20.-
7. » » Δελτίον Ἀνωνύμων Ἐταιρειῶν κ.λ.π. ...	»	750	2. » » » Β'	»	17,50
8. » » Δελτίον Ἐμπορικῆς καὶ Βιομηχανικῆς Ἰδιοκτησίας	»	200	3. » » » Γ'	»	15.-
9. Δι' ἅπαντα τὰ τεύχη, τὸ Παράρτημα καὶ τὰ Δελτία	»	2.500	4. » » » Δ'	»	25.-
Οἱ Δήμοι καὶ αἱ Κοινότητες τοῦ Κράτους καταβάλλουσι τὸ ἡμισυ τῶν ἀνωτέρω συνδρομῶν.			5. » » » Πράξεις Νομικῶν Προσώπων Δημ. Δικαίου κ.λ.π.	»	15.-
			6. » » Παράρτημα	»	10.-
			7. » » Δελτίον Ἀνωνύμων Ἐταιρειῶν	»	37,50
			8. » » Δελτίον Ἐμπ. καὶ Βιομ. Ἰδιοκτησίας ..	»	10.-
			9. » » Δι' ἅπαντα τὰ τεύχη	»	125.-

Β. ΤΙΜΗ ΦΥΛΛΩΝ

Ἐκαστον φύλλον, μέχρις 8 σελίδων, τιμᾶται δραχ. 2, ἀπὸ 9 σελίδων καὶ ἄνω, ἐκτὸς εἰδικῶν περιπτώσεων, δραχ. 5.

Γ. ΤΕΛΗ ΔΗΜΟΣΙΕΥΣΕΩΝ

I. Εἰς τὸ Δελτίον Ἀνωνύμων Ἐταιρειῶν καὶ Ἐταιρειῶν Περιορισμένης Εὐθύνης:					
Α. Δημοσιεύματα Ἀνωνύμων Ἐταιρειῶν					
1. Τῶν δικαστικῶν πράξεων	Δραχ.	200			
2. Τῶν καταστατικῶν Ἀνωνύμων Ἐταιρειῶν ...	»	5.000			
3. Τῶν τροποποιήσεων τῶν καταστατικῶν τῶν Ἀνωνύμων Ἐταιρειῶν	»	1.000			
4. Τῶν ἀνακοινώσεων καὶ προσκλήσεων εἰς γενικὰ συνελεύσεις, ὡς καὶ τῶν κατὰ τὸ ἄρθρον 32 τοῦ Ν. 3221/24 γνωστοποιήσεων.	»	500			
5. Τῶν ἀνακοινώσεων τῶν ὑπὸ διάλυσιν Ἀνωνύμων Ἐταιρειῶν, κατὰ τὸ Β.Δ. 20/5/1939.	»	100			
6. Τῶν ἰσολογισμῶν τῶν Ἀνωνύμων Ἐταιρειῶν.	»	2.000			
7. Τῶν συνοπτικῶν μηνιαίων καταστάσεων τῶν Τραπεζικῶν Ἐταιρειῶν	»	500			
8. Τῶν ἀποφάσεων περὶ ἐγκρίσεως τιμολογίων τῶν Ἀσφαλιστικῶν Ἐταιρειῶν	»	300			
9. Τῶν ὑπουργικῶν ἀποφάσεων περὶ παροχῆς ἀδείας ἐπεκτάσεως τῶν ἐργασιῶν Ἀσφαλιστικῶν Ἐταιρειῶν, ὡς καὶ τῶν ἐκθέσεων περιουσιακῶν στοιχείων	»	2.000			
10. Τῶν περὶ παροχῆς πληρεξουσιότητος πρὸς ἀντιπροσώπους ἐν Ἑλλάδι ἀλλοδαπῶν Ἐταιρειῶν	»	1.000			
11. Τῶν ἀποφάσεων περὶ συγχωνεύσεως Ἀνωνύμων Ἐταιρειῶν	»	5.000			
			12. Τῶν ἀποφάσεων τῆς Ἐπιτροπῆς τοῦ Χρηματιστηρίου περὶ εἰσαγωγῆς χρεωγράφων εἰς τὸ Χρηματιστήριον πρὸς διαπραγματεύσιν, συμφώνως πρὸς τὰς διατάξεις τοῦ ἄρθρου 2 παρ. 3 Α.Ν. 148/67	Δραχ.	500
			13. Τῶν ἀποφάσεων τῆς Ἐπιτροπῆς κεφαλαιαγορᾶς περὶ διαγραφῆς χρεωγράφων ἐκ τοῦ Χρηματιστηρίου, συμφώνως πρὸς τὰς διατάξεις τοῦ ἄρθρου 2 παρ. 4 Α.Ν. 148/67	»	500
			Β. Δημοσιεύματα Ἐταιρειῶν Περιορισμένης Εὐθύνης		
			1. Τῶν καταστατικῶν	Δραχ.	500
			2. Τῶν τροποποιήσεων τῶν καταστατικῶν	»	200
			3. Τῶν ἀνακοινώσεων καὶ προσκλήσεων	»	100
			4. Τῶν ἰσολογισμῶν	»	500
			5. Τῶν ἐκθέσεων ἐκτιμήσεως περιουσιακῶν στοιχείων	»	500
			II. Εἰς τὸ Δ' Τεύχος καὶ Παράρτημα		
			1. Τῶν δικαστικῶν πράξεων, προσκλήσεων καὶ λοιπῶν δημοσιεύσεων	»	200
			2. Τῶν ἀδειῶν πωλήσεως ἰαματικῶν ὑδάτων ...	»	500
			Τὸ ὑπὲρ τοῦ Ταμείου Ἀλληλοβοηθείας Προσωπικοῦ Ἐθνικοῦ Τυπογραφείου (ΤΑΠΕΤ) καταβλητέον ποσοστὸν ἐπὶ τῶν τελῶν δημοσιεύσεων ἐν τῷ Δελτίῳ Ἀνωνύμων Ἐταιρειῶν καὶ Ἐταιρειῶν Περιορισμένης Εὐθύνης ἐν γένει ὥρισθη εἰς 5 %.		

Δ. ΚΑΤΑΒΟΛΗ ΣΥΝΔΡΟΜΩΝ - ΤΕΛΩΝ ΔΗΜΟΣΙΕΥΣΕΩΝ ΚΑΙ ΠΟΣΟΣΤΩΝ Τ.Α.Π.Ε.Τ.

1. Αἱ συνδρομαὶ τοῦ ἐσωτερικοῦ καὶ τὰ τέλη δημοσιεύσεων προκαταβάλλονται εἰς τὰ Δημόσια Ταμεία ἐναντι ἀποδεικτικοῦ εἰσπράξεως, ὅπερ, μερίμνη τοῦ ἐνδιαφερομένου, ἀποστέλλεται εἰς τὴν Ὑπηρεσίαν τοῦ Ἐθνικοῦ Τυπογραφείου.

2. Αἱ συνδρομαὶ τοῦ ἐξωτερικοῦ δύνανται ν' ἀποστέλλονται καὶ εἰς ἀνάλογον συνάλλαγμα δι' ἐπιταγῆς ἐπ' ὀνόματι τοῦ Διευθυντοῦ τοῦ Ἐθνικοῦ Τυπογραφείου.

3. Ἡ καταβολὴ τοῦ ὑπὲρ τοῦ Τ.Α.Π.Ε.Τ. ποσοστοῦ ἐπὶ τῶν ἀνωτέρω συνδρομῶν καὶ τελῶν δημοσιεύσεων ἐνεργεῖται ἐν Ἀθήναις μὲν εἰς τὸ Ταμεῖον τοῦ ΤΑΠΕΤ (Κατάστημα Ἐθνικοῦ Τυπογραφείου), ἐν ταῖς λοιπαῖς δὲ πόλεσι τοῦ Κράτους εἰς τὰ Δημόσια Ταμεία, ὅπερ ἀποδίδεται εἰς τὸ ΤΑΠΕΤ, συμφώνως πρὸς τὰ ὀριζόμενα διὰ τῶν ὑπ' ἀριθ. 192378/3639 τοῦ ἔτους 1947 (ΡΟΝΕΟ 185) καὶ 178048/5321/31.7.67 (ΡΟΝΕΟ 139) ἐγκυκλίων διαταγῶν τοῦ Γενικοῦ Λογιστηρίου τοῦ Κράτους. Ἐπὶ συνδρομῶν ἐξωτερικοῦ ἀποστέλλομένων δι' ἐπιταγῶν, συναποστέλλεται διὰ τῶν ἐπιταγῶν καὶ τὸ ὑπὲρ τοῦ ΤΑΠΕΤ ποσοστὸν.

Ο ΔΙΕΥΘΥΝΤΗΣ

Θ. ΚΩΣΤΟΜΗΤΣΟΠΟΥΛΟΣ